

Text och typsnitt

Läsbarhet

Tecken per rad

Idealt antal för löpande text i större mängder är **45-65**, (55).

Tidningar och tidskrifter: **25-35** tecken per rad.

För långa rader - svårt för läsaren att snabbt hitta tillbaka till början av nästa rad.

För korta rader - leder till många avstavningar. Högst tre rader efter varandra med avstavningar!

Storlek

Bokstavsstorlek (teckengraden) - läsavstånd och ljus, graden av läskunnighet.

Läsbarhet

Tryckytan /papperet

Papperets kvalitet och färgton påverkar läsligheten.

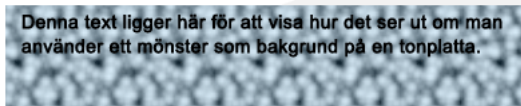
Matt yta - inga reflexer. Hög opacitet (lite genomskinlighet) förhindrar att baksidans text lyser igenom.

Lätt gultoning underlättar vid sträckläsning.

Bakgrunden

Mönster och starka kontraster i bakgrunden stör läsligheten.

Denna text ligger här för att visa hur det ser ut om man använder ett mönster som bakgrund på en tonplatta.



Mellanrubriker

Antalet rader bör ej överstiga 30-40 per spalt eller sida, om man inte använder mellanrubriker.

Mellanrubrikerna skall ha god kontakt med den efterföljande texten.

Mindre avstånd mellan mellanrubrik och efterföljande text än mellanrubrikens avstånd till föregående text.

Läsbarhet

Orden behöver utrymme

Hellre små ordmellanrum än stora. Gluggig sättning ger mönster i vertikal riktning (sättningen "blöder" och "floder" uppstår). Mellanrum bör vara små och jämna.

Sättning med både rak vänster och högerkant leder till att varje rad får olika stora ordmellanrum trots avstavningar.

Sättning med ojämn högerkant ger jämna ordmellanrum.

Teckenavstånd

Minskning (**knipning**) får inte överdrivas, ökning (**spärning**) stör ordbilden. Endast för rubriker.

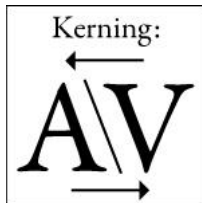
Var försiktig med utjämning (**kerning**).

Färgad text

Färgad text måste vara tillräckligt mörk, så att den syns bra mot bakgrunden med stor kontrast.

Negativ text (ljus text mot mörk bakgrund) infälld i tonplatta eller bild (även om den är mörk och mättad) försvårar läsningen om man inte har linjär och fet stil.

Läsbarhet



knipning spärning

En exempeltext med mycket mellanrum mellan orden.

En liten text som demonstrerar hur svårt det kan bli att läsa med för lite kontrast.

Läsbarhet

Marginaler

“Whitespace is to be regarded as an active design element”

Marginaler och andra tomrum bidrar till att underlätta läsandet, och ger ljus på sidan.

I annonser minst 4-5 mm till närmsta ram. Minst 9-10 mm till papperets kant .

Luft och ljusrum mellan stycken fungerar som andningspauser. De underlättar läsandet och lockar till mer läsning.

Denna text är skriven för att visa hur det ser ut med marginaler.

Med marginaler

Utan marginaler
Denna text är skriven för att visa hur det ser ut utan marginaler.

Horunge

Ett nytt stycke kan få börja med en enda rad nederst.

Däremot är sista raden av ett stycke överst på spalten eller sidan helt oacceptabel ("dubbel horunge").

Lorem ipsum dolor sit amet, consectetur adipiscing elit. Phasellus in elit. Praesent tempus, wisi ac pharetra sodales, metus justo auctor massa, id faucibus urna felis id augue. Cum sociis natoque penatibus et magnis dis parturient montes, nascetur ridiculus mus. Curabitur orci lacus, commodo vitae, pretium sit amet, rutrum eget, urna. Praesent tempor rhoncus enim. Duis malesuada. Class aptent taciti sociosqu ad litora torquent per conubia nostra, per inceptos hymenaeos. Sed dui sem, condimentum quis, scelerisque a, tempor id, est. Vivamus quis quam sed risus gravida venenatis. In eget neque a ligula rhoncus pellentesque. Nam vestibulum varius nibh. Aliquam lacus. Aliquam eleifend nulla ut lorem.

Sed ut augue ut est ultricies rhoncus. In hac habitasse platea dictumst. Phasellus libero. Etiam tortor velit, varius in, bibendum in, ornare nec, diam. Aliquam tellus. Etiam vitae nibh. Fusce scelerisque pulvinar nisl. Curabitur tristique erat. Maecenas in wisi

1

quisque suscipit justo quis orci.

Phasellus luctus aliquet leo. In vitae ante nonummy leo vulputate pharetra. Fusce dolor dui, aliquam a, imperdiet et, consequat vitae, diam. In metus est, vehicula eget, vulputate et, accumsan eu, justo. Fusce wisi eros, pellentesque faucibus, viverra vitae, posuere eget, lorem. Sed vitae justo. Morbi erat justo, condimentum

Aliquam erat volutpat. Pellentesque leo. Donec tristique adipiscing at, pulvinar vel, felis. Nunc eget felis a est accumsan imperdiet. Proin eget nibh id ipsum vehicula aliquet. Class aptent taciti sociosqu ad litora torquent inceptos hymenaeos. Phasellus tincidunt cursus pede

2

Läsbarhet

Siffror

Sifferuppgifter i löpande text bör bokstaveras upp till tolv.

Inled inte nytt stycke med siffror. Börja alltid ett stycke med stor bokstav i ett fullständigt ord.

Radavstånd

För små radavstånd - ögat vill byta rad vid mitten av raden.

För stora radavstånd - svårt att snabbt hitta början av nästa rad.

Radavståndet bör vara två punkter över teckenstorleken, alltså "10/12 p" (uttalas tio på tolv).

"Ljusrummet", det tomma avståndet mellan raderna, bör vara något större än gradens x-höjd.

Radavstånd

**Rubrik satt med 16 pt storlek
och radavståndet 14 pt**

**Rubrik satt med 16 pt storlek
och radavståndet 16 pt**

**Rubrik satt med 16 pt storlek
och radavståndet 18 pt**

Läsbarhet

Avstavning

Avstavning vid sättning med ojämn högerkant bör undvikas.

Avdelning av sammansatta ord (och låneord) kan göras för att undvika för stora skillnader mellan raderna.

Orden bör helst inte avstavas utan delas så att ordstammen behålls intakt. Ordet känns då lättare igen.

Vart är texten på väg

Västerlänningar är vana att läsa från vänster till höger (läsriktningen).

Ordna därför aldrig text och stycken i en ordningsföljd som strider mot denna konvention.

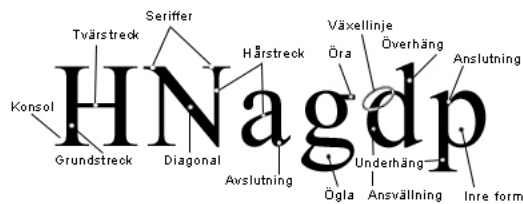
Undvik vertikala ("kinesiska") anordningar av bokstäverna. Vi läser ju hela ordbilder.

Undvik att snedställa textrader, t ex mot hörn.

Anfang

After breakfast I wan
man and guess out
but Jim didn't want
bad luck; and besides, he
ha'nt us; he said a man th
likely to go a-ha'nting a
planted and comfortab
reasonable, so I didn't sa

After breakfast
guess ou
want to. He said it would fe
come and ha'nt us; he saic
to go a-ha'nting around tl
That sounded pretty reaso
keep from studying over i
and what they done it for.



Typsnitt

"Typsnitt" eller "teckensnitt" ?

"Typsnitt" är den mest använda termen.

I tryckeribranschen använder man ofta den äldre termen "stilsort".

"Teckensnitt" introducerades som en synonym under 1970-talet och används mest i IT-kretsar.

"Font"?

Typsnitt sammanblandas ofta med [font](#).

En font (eller *fount*) var - på den tiden man tryckte med blytyper - varje uppsättning av tecken i en viss storlek och stil av ett visst typsnitt.

Tex : Hela uppsättningen typer med **9** punkters rak Arial var en font, medan uppsättningen med **10** punkters rak Arial var en annan, och 10 punkters **kursiv** Arial en tredje.

Ett digitalt typsnitt kan generera alla bokstavsstorlekar från en och samma fil, finns det ingen anledning att skilja på dem. I allmänt bruk används font ofta synonymt med typsnitt.

Typsnitt

Det finns många olika teckensnitt idag och fler utvecklas hela tiden.

De olika teckensnitten delas in i olika familjer, de två viktigaste är:

Antikva har seriffer. De har tjocka grundstreck och tunna hårstreck.

Lämpliga till längre textstycken (t.ex. i böcker) eftersom deras form och seriffer underlättar för ögat att följa textraderna, och gör "ordbilder" av orden.

Sanseriffer (linjärer) saknar seriffer! (sans på franska betyder "utan").

Jämntjock konstruktion.

Andra teckensnittsfamiljer är: Mekaner, Skripter, Fantastilar (Extremer) och Digitala teckensnitt.

Antikva

Aa Diagonalantikva (garald) 1460 - . Utmärks för sina höga staplar, sluttande seriffer och sneda ansvällningar, en rest från handskriften. Mycket vanliga i böcker på grund av hög läsbarhet. *Goudy* har använts till denna text.

Aa Transantikva (real) 1750 - . Kännetecknas av stor kontrast mellan grund- och hårstreck och att de har lägre staplar än garalderna. Utvecklades bland annat eftersom garalderna krävde för mycket utrymme med sina höga staplar. *Baskerville* har använts här.

Aa Vertikalantikva (didon) 1800 - . Mycket stark kontrast mellan grund- och hårstreck. Vågräta seriffer och ansvällningar. Denna text är skriven med *Bodoni*.

Sansserif/linjär

Aa Sanserif (linjär) 1900 - . Ett teckensnitt av sin tid. Utvecklades under *funktionalismen*, som uppkom i Europa på 1930-talet. Funkisstilen förordade enkla och funktionella former vare sig det handlade om huskonstruktioner, möbler eller teckensnitt. Sanseriffen kännetecknas av att den är utan seriffer och oftast jämntjock i formen. *Helvetica* är teckensnittet i denna text.

Mekan

Aa Mekan 1800 - . Kännetecknas av mycket kraftiga seriffer och jämntjocka grund- och hårstreck. En typisk skylt- eller rubrikstil. Vanlig i "vilda västern"-sammanhang. *Rockwell* heter detta teckensnitt.

Rockwell: 1 2 3 4 5 6 7 8 9
Aa Bb Cc Dd Ee Ff Gg Hh Ii
Jj Kk Ll Mm Nn Oo Pp Qq Rr
Ss Tt Uu Vv Ww Xx Yy Zz
! " # * % & / () = ? + { } []

Rockwell: 36 pt

Typo

Digital stil

Aa Digitala teckensnitt. Nya medier kräver nya teckensnitt. Starka kontraster mellan grund- och hårstreck blir jobbigt att läsa på en upplyst dataskärm. Detta är *Georgia*.

Skript och fantasistil

Aa Skript 1920 - . Ett teckensnitt som ger sken av att vara handskrivet. Används mest till speciella ändamål, t.ex. menyer och inbjudningskort. Brush Script har använts här.

Aa Fantasistilar (extremer). Mer eller mindre oläsliga i en större mängd text, men användbara i exempelvis logotyper eller roliga rubriker. *Cracked* är ett exempel på en fantasistil.

Välj rätt typsnitt

Välj typsnitt efter innehåll

Gör det lätt att se själva texten! Då orkar man läsa längre.

När du väljer typsnitt - fundera över ditt innehåll. Vill du vara formell och seriös eller lekfull, smart eller rolig, modern eller traditionell?

Välj som om du valde kläder

Vi har vissa plagg som vi gillar och bär nästan varje dag, och andra som vi tycker är helt fantastiska men som inte passar till något. Sedan har vi kläder som sticker ut och accentuerar vår stil, som ett skärp eller en hatt. Olika kläder passar vid olika tillfällen.

Gör din egen grupp

Undersök vilka som matchar varandra och vilka typsnitt du gillar

Välj ut tre (max fyra) enkla typsnitt som du tycker passar bra tillsammans. Försök sedan hålla dig till dem på din hemsida, och använd dem konsekvent till olika slags textstycken.

Välj rätt typsnitt

[HELVETICA NEUE]

MODERNISMENS STORA VORTEX

[ARNO PRO]

Vorticismen dök up under den tidiga modernismen och kom att bli en föregångare för bland annat dadaismen. Men första världskriget skulle ta udden av den brittiska konströrelsen innan den blommat upp.

Hitta kontrasterna

Skillnaden mellan Helvetica Neue och Arno Pro i exemplet ovanför är en kontrast mellan det mer moderna och det strikta. Att arbeta med den här typen av kontraster ger ofta ett häftigt intryck

Välj rätt typsnitt

Testa olika stilar och tänk på läsbarheten!


Serifer (typsnitt med små fötter) eller **sans serifer** (typsnitt utan de små fötterna)?

Sätt läsbarheten främst. Det kan vara tråkigt att använda samma gamla Times New Roman eller Helvetica om och om igen, men det finns en anledning varför de är så välanvända: de fungerar bra.

Viktigast är att dina läsare kan se vad som står; om du väljer ett väldigt svårt typsnitt, hur snyggt det än är, kan du förlora många läsare med sämre syn.

Håll dig till det tydliga om du vill vara säker, och gärna i 14 punkter, så det blir enkelt att läsa.

guide till bokstävernans utseende <http://www.hemsida24.se/2013/01/16/v%C3%A4lj-r%C3%A4tt-typsnitt-en-guide-till-bokst%C3%A4vernans-utseende-14775027>



Länktips: <http://studenter.miun.se/~malo1103/typografi/index.html>